

目 录

2019 年度毕业生就业质量报告

学院概况	1
报告说明	3

第一部分：毕业生就业基本情况

一、毕业生规模结构	4
1、2019 届毕业生规模情况	4
2、毕业生院系、专业分布情况	4
3、毕业生按省份生源地构成情况	6
4、困难毕业生构成情况	7
二、2019 届毕业生就业率情况	7
1、总体、院系及各专业初次就业率构成	7
2、毕业生按类别初次就业率情况	9
三、毕业生就业流向情况	11
1、毕业生就业结构及就业特征	11
2、就业区域及省内重点产业流向情况	13

第二部分：毕业生就业工作举措与主要特点

一、贯彻落实就业创业政策	16
1、落实就业工作 “一把手” 工程	16
2、完善有关制度，构建就业政策支持体系	16
3、加强就业市场建设，拓宽就业渠道	16
4、积极引导毕业生基层就业	17
5、困难毕业生就业帮扶措施	17
6、促进就业的特色和经验做法	19

二、重视就业服务软硬件建设，提升就业服务能力·····	20
1、健全就业创业保障体系，落实“三到位”·····	20
2、加强就业指导服务，提升服务水平·····	20
三、完善创新创业指导服务体系建设，激励和引导创新创业·····	21

第三部分：毕业生就业质量相关分析

一、毕业生就业核心观测·····	23
1、毕业生就业现状满意情况·····	23
2、毕业生工作与专业相关度情况·····	23
3、毕业生就业待遇与保障情况·····	25
4、毕业生就业期望情况·····	27
二、毕业生就业感受情况·····	27
1、所学专业发展形势·····	27
2、在单位的发展机会与前景·····	28
3、毕业生岗位工作感受·····	29
三、毕业生就业影响因素·····	31
1、就业途径和就业成本·····	31
2、参加招聘活动和面试情况·····	32
3、家庭背景和学生社团情况·····	33
四、毕业生就业质量相关数据分析·····	34

第四部分：毕业生创业、升造与未就业分析

一、毕业生自主创业状况分析·····	36
1、选择自主创业原因·····	36
2、开展自主创业类型·····	37
3、创业资金来源与家人态度·····	38

二、毕业生继续深造与出国分析	39
1、继续深造与出国原因	39
2、深造与出国与所读专业一致性情况	40
三、毕业生暂未就业成因分析	40
1、未就业原因	40
2、择业定位与遇到问题	41

第五部分：就业发展趋势

一、就业趋势分析	41
1、初次就业率情况与趋势	43
2、就业流向趋势分析	44
3、就业理想职业与满意度分析	47
二、特色专业就业趋势研判	48

第六部分：对教育教学相关分析与反馈建议

一、毕业生对教育教学反馈	50
1、毕业生对所学专业掌握情况	50
2、毕业生对学校满意情况	51
3、毕业生对就业创业服务评价	52
4、毕业生对人才培养工作综合评价	53
二、用人单位对教育教学反馈	54
1、对毕业生总体评价	54
2、对毕业生创新能力评价	54
3、对毕业生专业能力评价	55
4、对学校就业服务工作评价	55
5、单位招聘需求的反馈	56
三、对教育教学反馈总结与建议	57

2019年度毕业生就业质量报告

学院概况：

上饶职业技术学院是经江西省人民政府批准成立、国家教育部备案的一所普通专科层次的全日制高等职业技术学院。学院创办于 2004 年，前身为在上饶市工业学校基础上，合并上饶市工业学校、上饶农业学校、江西省文艺学校上饶分校而成。是上饶市唯一一所工科为主的、专科层次的、全日制高等职业技术学院。2015 年，学院根据省、市政府安排，成建制接纳了江西凤凰高级技工学校。2018 年，学院与上饶经开区签订协议合作开设上饶职院经开区分院，形成了“四校合并、三校合一、两校区办学”的格局。

学院坐落在上饶近郊，校园面积 550 亩，建筑面积 28 万平方米，院系各专业建有各类实验实训室 70 余个，教学仪器设备总值达到 3032 多万元，图书馆藏书 16.3 万册，建有校外实习基地 32 家。师资力量雄厚，共有教职工 500 余人，其中专任教师 271 人，教授 19 人，副教授 85 人，双师型教师 116 人。教师队伍中，拥有省级优秀教学团队、省级教学名师和 9 门省级精品课程。

学院秉持“学校有特色，专业有特点，学生有特长”的办学理念，以“方正、宏大、精深、和谐”为校训。设有五个教学系，开设了电子工程、机械工程、信息工程、管理工程、艺术等五大类，有应用电子技术、工业机器人、电子商务、会计、学前教育、3D 等 26 个传统及新兴专业方向，在校生达 1 万余人。

学院坚持“以服务为宗旨、以就业为导向，走产学研结合发展道路”的职业教育办学方针，加大校企深度融合，助力地方经济发展，先后与吉

利汽车、滴滴集团和宇彤光学、爱驰汽车有限公司、中国铁塔股份有限公司等诸多知名企业达成了校企合作协议，向更高层次的校企合作办学方向发展。

历学来，学院教学质量优良，在校生多次获得国家级技能竞赛一等奖、省级专业技能竞赛一、二、三等奖。由于学院办学成果显著，学院获得“全省职业教育先进单位”、“首届江西十大和谐校园”、“全国教育网络系统示范单位”、“全省高校心理健康教育与咨询工作评估良好学校”、“全省高校思想政治教育工作先进集体”等诸多荣誉，先后被命名为“全国职业教育数控实训示范基地”、“江西省再就业培训基地”、“江西省农村劳动力转移培训基地”、“国家技能鉴定所”、“江西省高技能人才培养示范基地”。中华人民共和国劳动和社会保障部在我院设立了 OSTA 计算机信息技术考试站、国家职业技能鉴定所。

目前，学院正朝着有特色、高水平、就业好的高职学校目标迈进！

报告说明

2019年度毕业生就业质量报告数据来源于四个方面：

1、江西省高校毕业生就业信息管理与监测系统，数据上报截止日期为2019年7月15日，使用数据主要涉及毕业生规模、结构等；

2、经国家统计局江西调查总队核查后，并经江西省教育厅高校毕业生就业工作办公室公布的我院2019届就业数据，使用数据主要涉及毕业生就业流向、毕业生去向、初次就业率等；

3、江西省高等院校毕业生就业工作办公室2019年调研数据统计，调研时间为2019年5月23日至7月15日，调研人数1036人，数据包含毕业生就业单位规模、招收毕业生人数、单位性质、单位所属行业、招聘渠道、薪酬待遇、毕业生初次就业状况、求职主要途径、工作与专业相关度、工作与理想职业一致性。毕业生对薪资、福利和社会保障、工作环境、工作岗位满意度，对当前就业满意度、工作岗位适应情况、岗位适应时间、专业关注度、毕业生创业情况。毕业生对母校综合满意度、对母校总体人才培养满意度、对教学的满意度、对就业/创业指导课的满意度、对职业咨询/辅导的满意度。毕业生对母校就业指导与服务满意度、就业困难群体帮扶满意度、对校园招聘活动满意度、就业信息提供与发布满意度、母校就业手续办理满意度、对就业创业政策了解情况、毕业生母校推荐度。用人单位对毕业生的认可度、对毕业生的综合素质和能力评价；用人单位对学校工作反馈、对学校就业服务工作反馈、对人才需求反馈、对学校教育工作反馈等。

4、各系暑期毕业生跟踪调查和对应届毕业生就业情况始终保持跟踪与服务，及时掌握毕业生就业状况，对毕业生就业及时作出有针对性的指导、对有困难的毕业生给予有效的帮扶。数据统计截止日期为2019年11月29日，数据包含毕业生年底就业创业情况，近几年毕业生年底就业率、平均薪资水平等。

第一部分：毕业生就业基本情况

一、毕业生规模结构

1、2019届毕业生规模情况

2019届毕业生总人数为1334人，比去年增加了167人，增幅14.31%。其中男生数为794人，占比59.52%；女生数为540人，占比40.48%；性别比例与开设专业有较大联系。从近三年毕业生人数呈上升趋势看出，我院正处于发展阶段，且发展势头良好。

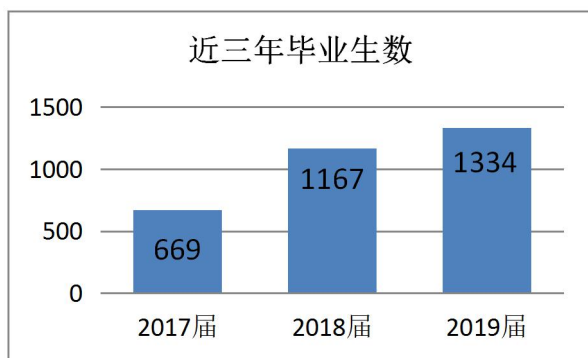


图 1-1 近三年毕业生人数趋势图

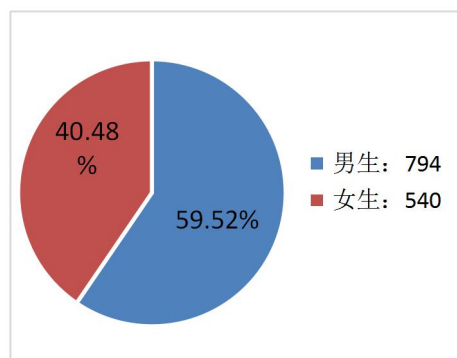
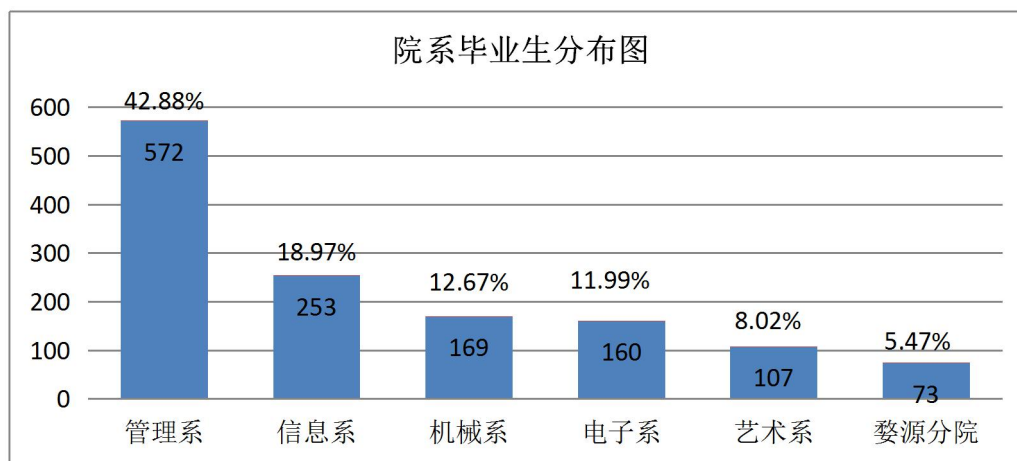


图 1-2 2019届毕业生性别分布

2、毕业生院系、专业分布情况

我院设有5个系1个分院，2019届毕业生有1334人，其中管理工程系572人、占比42.88%，信息工程系253人、占比18.97%，机械工程系169人、占比12.67%，电子系160人、占比11.99%，艺术体育系107人、占比8.02%，婺源分院73人、占比5.47%。



2019 届毕业生专业有 23 个，专业毕业生人数占比与去年基本相同：从高到低依次是会计、旅游管理、计算机应用技术、汽车检测与维修技术、电子商务、机电一体化技术和视觉传播设计与制作，前七个专业人数占毕业生总数的 79.69%。

表 1-1 2019 届毕业生专业、院系、人数分布

序号	专业	院系	学历层次	人数	占比	备注
1	会计	管理工程系	专科	332	24.89%	
2	旅游管理	管理工程系	专科	224	17.32%	
		婺源分院		7		
3	计算机应用技术	信息工程系	专科	137	10.27%	
4	汽车检测与维修技术	机械工程系	专科	115	8.62%	
5	电子商务	信息工程系	专科	90	7.72%	
		婺源分院		13		
6	机电一体化技术	电子工程系	专科	85	6.37%	
7	视觉传播设计与制作	艺术体育系	专科	60	4.50%	
8	电子信息工程技术	电子工程系	专科	37	2.77%	
9	茶艺与茶叶营销	婺源分院	专科	36	2.70%	
10	数控技术	机械工程系	专科	33	2.47%	
11	应用电子技术	电子工程系	专科	29	2.17%	
12	环境艺术设计	艺术体育系	专科	25	1.87%	
13	计算机网络技术	信息工程系	专科	23	1.72%	
14	服装与服饰设计	艺术体育系	专科	20	1.50%	
15	机械设计与制造	机械工程系	专科	16	1.20%	
16	茶树栽培与茶叶加工	婺源分院	专科	14	1.05%	
17	酒店管理	管理工程系	专科	11	0.82%	
18	建筑智能化工程技术	电子工程系	专科	9	0.67%	
19	电子商务技术	管理工程系	专科	5	0.37%	
20	汽车营销与服务	机械工程系	专科	5	0.37%	
21	计算机信息管理	信息工程系	专科	3	0.22%	
22	国际经济与贸易	婺源分院	专科	3	0.22%	
23	舞蹈表演	艺术体育系	专科	2	0.15%	

3、毕业生按省份生源地构成情况

2019 届毕业生共 1334 人，其中省内生源为 1237 人，占比为 92.73%；外省生源为 97 人，占比为 7.27%，省外以浙江省居多有 64 人，占比为 65.98%；我院学生大部分来自省内和临省，从近五年省内毕业生生源人数占比呈上升趋势看出，学生趋向就近求学现象比较明显。

表 1-2 2019 届毕业生生源地分布

序号	省份	毕业生人数	序号	省份	毕业生人数
1	江西省上饶市	746	9	陕西	2
2	江西省其他地市	491	10	宁夏回族自治区	1
3	浙江省	64	11	河北	1
4	甘肃	8	12	上海	1
5	贵州	7	13	重庆市	1
6	山东省	5	14	四川省	1
7	河南	2	15	广东省	1
8	云南省	2	16	青海	1

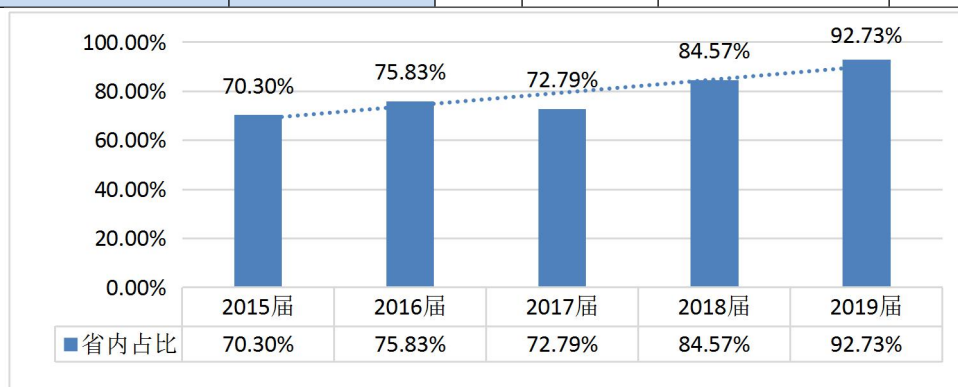


图 1-4 近五年省内生源占比及趋势

从江西省内生源地细化到地区看，我院毕业生上饶本地生源占绝对多数 60.31%，说明本市学生了解和信任学院实力；其他地市相对较多的依次为赣州市、抚州市、吉安市、宜春市、九江市和南昌市，说明在这些地方学院宣传工作做得较好，有较多的学生及家长了解我院。

表 1-2 2019 届毕业生省内生源所在地市分布

序号	地市	毕业生人数	序号	地市	毕业生人数
1	上饶市	746	7	南昌市	33
2	赣州市	100	8	萍乡市	31
3	抚州市	90	9	新余市	25
4	吉安市	87	10	鹰潭市	22
5	宜春市	47	11	景德镇市	18
6	九江市	38			

4、困难毕业生构成情况

2019 届困难毕业生 141 人，一半以上为建档立卡户家庭毕业生，纳入了精准扶贫对象；其次是国家助学贷款毕业生，而特困家庭毕业生最少。

表 1-3 2019 届毕业生分困难类别分布

困难类别	建档立卡户	助学贷款	家庭困难	城乡低保	残疾	特困人员
人数	73	30	19	14	3	2

二、2019 届毕业生就业率情况

1、总体、院系及各专业初次就业率构成

截止 2019 年 7 月 15 日，江西省教育厅就业办核实我院总就业人数 1169 人，核准我院初次就业率为 87.72%，高于全省高职平均就业率 (81.79%)。年底 (截止到 11 月 29 日) 就业人数 1296 人，就业率上升到 97.15%。

上饶职院技术学院 6 个系部初次就业率全都超全省平均值 (81.79%)，分别是：信息系 (90.12%)、艺术系 (87.85%)、婺源分院 (87.67%)、机械系 (87.57%)、电子系 (86.87%) 和管理系 (86.71%)。

表 1-4 2019 届毕业生各系就业率分布

教学系	信息系	艺术系	机械系	电子系	管理系	婺源分院
初次就业率	90.12%	87.85%	87.57%	86.87%	86.71%	87.67
年底就业率	97.23%	97.20%	98.22%	100%	95.80%	98.63%

分专业来看，初次就业率达 100% 的专业共有 7 个，分别是：计算机网络技术、酒店管理、汽车营销与服务、电子商务技术、计算机信息管理、国际经济与贸易和舞蹈表演。初次就业率达 90%-99% 的专业有 7 个，分别是：机械设计与制造、数控技术、电子信息工程技术、计算机应用技术、服装与服饰设计、电子商务和茶树栽培与茶叶加工，具体详情见下表。

表 1-5 2019 届毕业生各专业初次就业率分布

序号	院系	专业	学历层次	人数	就业率	备注
1	机械工程系	汽车检测与维修技术	专科	115	85.22%	98
2	机械工程系	汽车营销与服务	专科	5	100%	5
3	机械工程系	机械设计与制造	专科	16	93.75%	15
4	机械工程系	数控技术	专科	33	90.91%	30
5	电子工程系	应用电子技术	专科	29	89.66%	26
6	电子工程系	电子信息工程技术	专科	37	91.89%	34
7	电子工程系	机电一体化技术	专科	85	84.71%	72
8	电子工程系	建筑智能化工程技术	专科	9	77.78%	7
9	管理工程系	会计	专科	332	85.54%	284
10	管理工程系	旅游管理	专科	224	87.50%	196
11	管理工程系	酒店管理	专科	11	100%	11
12	管理工程系	电子商务技术	专科	5	100%	5
13	信息工程系	计算机网络技术	专科	23	100%	23
14	信息工程系	计算机信息管理	专科	3	100%	3
15	信息工程系	计算机应用技术	专科	137	91.97%	126
16	信息工程系	电子商务	专科	90	84.44%	76
17	艺术体育系	环境艺术设计	专科	25	88%	22

18	艺术体育系	视觉传播设计与制作	专科	60	86.67%	52
19	艺术体育系	服装与服饰设计	专科	20	90%	18
20	艺术体育系	舞蹈表演	专科	2	100%	2
21	婺源分院	茶树栽培与茶叶加工	专科	14	92.86%	13
22	婺源分院	茶艺与茶叶营销	专科	36	88.89%	32
23	婺源分院	国际经济与贸易	专科	3	100%	3
24	婺源分院	电子商务	专科	13	92.31%	12
25	婺源分院	旅游管理	专科	7	57.14%	4

2、毕业生按类别初次就业率情况

(1) 女性毕业生就业率

我院 2019 届女生毕业总人数为 540 人，初次就业人数 475 人，就业率为 87.96%，女性毕业生初次就业率略高于男性毕业生；年底（截止 11 月 29 日）就业率（97.41%）依然高于男性毕业生（96.98%）。

表 1-7 2019 届毕业生各专业女性就业率

序号	专业名称	女性毕业生数	初次就业人数	初次就业率	年底就业人数	年底就业率
1	会计	250	217	86.80%	244	97.60%
2	旅游管理	120	102	85.00%	114	95.00%
3	酒店管理	7	7	100%	7	100%
4	服装设计	16	15	93.75%	15	93.75%
5	舞蹈	2	2	100%	2	100%
6	茶艺与茶叶营销	31	28	90.32%	30	96.77%
7	茶树栽培与茶叶加工	1	1	100%	1	100%
8	应用电子技术	1	1	100%	1	100%
9	计算机应用	36	33	91.67%	36	100%
10	计算机网络技术	3	3	100%	3	100%
11	计算机信息管理	2	2	100%	2	100%
12	电子商务	33	30	90.91%	33	100%

13	电子信息技术	5	5	100%	5	100%
14	环境艺术设计	9	8	88.89%	9	100%
15	视觉传播设计	18	16	88.89%	18	100%
16	汽车检测与维修	5	4	80.00%	5	100%
17	汽车营销与服务	1	1	100%	1	100%

(2)少数民族毕业生就业率

2019届毕业生中少数民族毕业生总人数为10人,初次就业人数10人,少数民族毕业生初次就业率为100%。

表 1-8 2019 届毕业生少数民族学生就业情况

序号	姓名	性别	民族	专业	就业单位
1	沈聪	男	土家族	计算机应用技术	上饶市思达信息技术有限公司
2	王奎	男	蒙古族	机电一体化技术	濂溪区腾飞机械设备厂
3	兰城	男	畲族	汽车检测与维修技术	江西亿维汽车制造有限公司
4	雷昌海	男	畲族	视觉传播设计与制作	南昌越百数智能科技有限公司
5	杨戈成	男	回族	会计	上饶市翼天悦麓酒店管理有限公司
6	兰小红	女	畲族	会计	石狮市尊尚纺织品贸易有限公司
7	任文瑞	男	回族	茶艺与茶叶营销	厦门鑫八马茶业有限公司
8	罗刚	男	布依族	计算机应用技术	上饶市东华实业有限公司
9	杨正伟	男	壮族	汽车检测与维修技术	上海华莲洗涤服务有限公司
10	青梅求措	女	藏族	会计	玉树卓雅生物有限公司

(3)困难群体毕业生就业率构成情况

2019届毕业生有4类困难毕业生,困难类别为建档立卡家庭毕业生73名、家庭困难毕业生33名、低保家庭毕业生9人和肢体残疾3名,初次就业率为92.20%,截止到11月29日140人实现就业(未就业1人因精神障碍住院暂不能就业)年底就业率99.29%,高于学院总体就业率。学院

对困难毕业生就业帮扶取得良好效果。

表 1-6 2019 届毕业生分困难类别就业率分布

困难类别	总人数	初次就业人数	初次就业率	年底就业率
建档立卡家庭毕业生	73	69	94.52%	98.63%
家庭困难毕业生	33	29	87.88%	100%
获得国家助学贷款毕业生	23	22	95.65%	100%
城乡低保家庭毕业生	9	8	88.89%	100%
残疾毕业生	3	2	66.67%	100%
合计	141	130	92.20%	99.29%

三、毕业生就业流向情况

1、毕业生就业结构及就业特征

从省就业办毕业生就业质量调研数据显示，我院 2019 届毕业生有 1123 人以签约形式就业，占比 95.90%。有 31 人自主创业、15 人继续深造和 2 人应征入伍。2019 年全国高校毕业生 860 万之多，相对总量持续高位运行，供需结构性矛盾依然存在，对技术技能人才需求仍然旺盛，我院毕业生供不应求，签约就业占绝大多数，自主创业热情很高，成效显著。

表 1-6 2019 届毕业生就业结构分布

就业结构	签约就业	继续深造	参军	创业
人数	1123	15	2	31
占比	95.90%	1.28%	0.17%	2.65%

从就业毕业生单位性质来看，省就业办调研数据显示，我院 2019 届毕业生到企业单位就业人数最多，占比 95.50%；其中民（私）营企业占比 60.67%、股份制企业 10.11%、国有企业 6.74%、事业单位和外资均占 2.81%、其他企业占 15.17%。说明我院毕业生就业目标明确，有正确的择业观和就业，就业面广。

表 1-7 2019 届毕业生就业单位性质分布

贵单位性质:		值	比例
1	党政机关（包括部队单位）	3	1.69%
2	事业单位（含学校或医疗卫生单位）	5	2.81%
3	国有企业	12	6.74%
4	外（合）资企业	5	2.81%
5	民（私）营企业	108	60.67%
6	股份制企业	18	10.11%
7	其他	27	15.17%
合计		178	

从就业毕业生单位行业来看，省就业办调研数据显示，除“其他行业”外的另 10 个行业，我院 2019 届毕业生在电子信息技术行业居多，其次是新能源汽车，再次是航空航天装备、新能源、智能机电，反映出我院毕业生更倾向选择与所学专业相关的行业就业，就业行业与专业设置、专业人数占比基本一致。

表 1-8 2019 届毕业生就业单位行业分布

您就业或创业的行业是:		专科生	总体	男生	女生
1	电子信息技术	138	138	94	44
2	生物医药及医疗器械	10	10	3	7
3	航空航天装备	12	12	7	5
4	节能环保	8	8	3	5
5	新能源	12	12	11	1
6	新材料	0	0	0	0
7	先进装备制造	8	8	7	1
8	新能源汽车	32	32	27	5
9	智能机电	12	12	11	1
10	集成电路	6	6	4	2
11	其他	434	434	219	215
合计		672	672	386	286

2、就业区域及省内重点产业流向情况

(1) 毕业生就业地域流向分布

我院 2019 届毕业生初次就业地域流向主要是本省，占毕业生就业人数的 53.89%；其次浙江省，占比 22.24%；再次是广东省、上海市、福建省和江苏省。毕业生就业地域首选本省和临近浙江省，其次流向沿海经济发达地区，其他省市有少数毕业生选择回生源地就业。

表1-12 2019届毕业生初次就业所在地区分布

序号	省份	就业人数	序号	省份	就业人数
1	江西省上饶市	466	13	广西	5
2	江西省其他地市	164	14	辽宁省	4
3	浙江省	260	15	四川省	3
4	广东省	88	16	贵州	3
5	上海市	65	17	重庆	2
6	福建省	30	18	甘肃省	2
7	江苏省	24	19	海南	2
8	北京市	14	20	河北省	2
9	湖南省	11	21	山东	2
10	安徽省	9	22	宁夏	1
11	陕西省	5	23	河南	1
12	湖北省	5	24	西藏	1

细化本省各市毕业生就业人数，毕业生在江西省就业地域主要是上饶市，占比73.97%；其次是省会南昌市，占比8.89%；有少量毕业生选择回生源地就业。

表1-13 2019届毕业生留赣就业地域分布

序号	就业单位所在市	就业人数	比例%
1	上饶市	466	73.97%
2	南昌市	56	8.89%
3	赣州市	32	5.08%
4	宜春市	15	2.38%
5	吉安市	13	2.06%
6	鹰潭市	10	1.59%
7	九江市	8	1.27%
8	抚州市	8	1.27%
9	萍乡市	8	1.27%
10	景德镇市	7	1.11%
11	新余市	7	1.11%

表1-14 毕业生就业按经济区域分布

序号	地域	就业人数	比例
1	江西省	630	53.89%
2	经济发达地区	481	41.15%
3	其他地区	58	4.96%

(2)省内重点优势产业毕业生就业情况

我院积极引导毕业生留赣就业，鼓励毕业生服务本地重点和省内重点优势产业。上饶重点打造以汽车产业、电子信息产业为核心的产业集群。

国家级·上饶经济技术开发区以“两光一车”（光学、光伏和汽车制造）为主导产业，拥有汉腾、中汽瑞华、博能客车、爱驰、长安跨越、吉利等6个整车企业，致力打造“江西汽车城”，有望成为全国新能源汽车重要

生产基地。

省级·上饶高铁经济试验区重点打造数字文娱、数字医疗、数字营销、数字金融科技、物联网和人工智能五个产业，是江西省数字经济示范区。

我院毕业生均有在省内六大重点优势产业就业情况，其中最多的是电子信息产业，其次是装备制造，这与我院专业设置情况基本相关，也符合上饶市产业布局。

优势产业	航空	电子信息	中医药	装备制造	新能源	新材料
就业人数	12	125	3	54	12	3
占比	5.74%	58.81%	1.44%	25.84%	5.74%	1.44%

第二部分：毕业生就业工作举措与主要特点

一、贯彻落实就业创业政策

1、落实就业工作“一把手”工程

学院院高度重视毕业生就业工作，构建了从“学院-系-班级”三级就业工作管理体系，成立了由院长担任组长的学院毕业生就业工作领导小组，各个系均成立了由系主任任组长的“2019 届毕业生就业工作领导小组”，全面落实“一把手”工程。实行院长“负总责、亲自抓”，系主任“负全责、全力抓”，辅导员具体抓的“三级”工作责任制，形成自上而下、上下联动、层层落实、齐抓共管、全员参与的良好就业工作模式。学院成立了创新创业教育工作委员会、就业指导中心，引导和帮助毕业生高质量就业，为 2019 届毕业生就业工作提供了坚实的组织保障。

2、完善有关制度，构建就业政策支持体系

学院大力宣传和贯彻有关毕业生就业创业政策，保障毕业生各项就业权益。学院根据毕业生就业工作的实际情况，制定出台了《上饶职院毕业生就业工作考核办法》、《上饶职院毕业生就业工作实施意见》、《上饶职院协议书管理办法》、《上饶职院关于加强大学生创新创业教育的实施意见》、《上饶职院大学生创新创业大赛的实施方案》、《上饶职院大学生创业孵化园管理办法》等一系列规章和制度，充分保障我院就业创业工作规范稳步有序开展。

3、加强就业市场建设，拓宽就业渠道

为进一步拓宽毕业生就业渠道，保障毕业生高质量和充分就业，学院积极开拓就业市场，加强与既有用人单位合作单位的沟通和联系，巩固原有就业市场；同时，不断开拓新的就业市场，拓展新兴就业领域和新专业就业

方向。

学院高度重视毕业生就业市场调研工作。学院将调研回访用人单位作为巩固和开拓就业市场的重要手段，同时每年派出就业人员到长江和珠江三角洲，参加“就业实习洽谈会”、“校企人才供需洽谈会”等活动。

大力推进就业基地建设。学院积极与地方政府及有关用人单位等共同举办“毕业生就业实习基地见面会”，目前与51家用人单位签订《实习就业基地合作协议》，打造毕业生校园“就业直通车”，实现了实习与就业的无缝对接。

4、积极引导毕业生基层就业

学院深入贯彻中央《关于进一步引导和鼓励高校毕业生到基层工作的意见》，引导毕业生面向基层就业创业，实施高校毕业生基层成长计划。组织实施好“三支一扶”等基层就业项目，积极鼓励毕业生踊跃参军入伍，做好应征入伍政策宣传工作。主动对接国家和我省发展战略需求，向重点地区、重大工程、重大项目、重要领域输送毕业生。

积极引导和鼓励高校毕业生留赣就业创业，充分发挥中小微企业吸纳毕业生就业的主渠道作用，广泛收集发布岗位信息，支持和鼓励毕业生到中小微企业就业，做好企业进校招聘服务工作。

本着服务地方经济的宗旨，突出职业学院为地方经济发展提供人才支持的职能，鼓励和引导毕业生到本地产业园区就业。为落实留赣就业目标任务，学院联合上饶市、信州区人社局和经开区经济发展局，组织召开了2场大型校园招聘会，留赣就业和基层就业成效显著。

5、困难毕业生就业帮扶措施

学院高度重视困难毕业生的就业工作，根据江西省教育厅《关于做好2019年全省普通高校“建档立卡”贫困户家庭毕业生就业工作的通知》赣教就字[2019]2号文件要求，学院及时下发了《关于做好2019届困难毕业

生就业工作的通知》饶职院就发[2019]1号文；按江西省教育厅《关于进一步全省普通高校“建档立卡”贫困户家庭毕业生就业帮扶工作的通知》赣教就字[2019]3号文件精神，制定了工作计划和方案，明确目标任务，落实工作责任，下发了《进一步做好“建档立卡”贫困户家庭毕业生就业帮扶及台账的通知》，做好“建档立卡”贫困户家庭毕业生“一对一”或“多对一”就业帮扶工作。采取重点关注、重点推荐、重点服务等一切可行的帮扶措施，做到精准发力、精准帮扶，确保本系建档立卡贫困家庭毕业生百分之百实现就业、真实就业。

一是仔细摸底，全面掌握困难毕业生类别（低保家庭、残疾毕业生、国家助学贷款、贫困残疾人家庭、建档立卡贫困家庭、特困人员），了解困难的具体原因，以便对家庭经济困难、就业困难毕业生（以下简称双困生）和“建档立卡”贫困户家庭毕业生给予精准就业帮扶；

二是制定“双困生”、就业困难毕业生就业援助责任制和具体实施办法，制定“建档立卡”贫困户家庭毕业生就业工作方案，对“建档立卡”贫困户家庭毕业生实行“一生一策”，通过开展个性化辅导，实施“一对一”“多对一”帮扶机制，做到精准发力、精准帮扶，确保“建档立卡”贫困户家庭毕业生百分百实现就业；

三是做好建档立卡贫困家庭毕业生、“双困生”、少数民族毕业生和其他困难毕业生就业落实情况跟踪，坚持月（周）报制度；

四是按省就业办要求，在《江西省高校毕业生就业信息管理与监测系统》中的“毕业生信息管理→建档立卡贫困生台账”模块下，对这类毕业生的就业帮扶情况进行跟踪记录，进一步加强和规范“建档立卡”贫困户家庭毕业生就业帮扶台账建设；

五是积极落实困难毕业生求职补贴政策，2019年，学院为93名困难毕业生申请了求职补贴。

6、促进就业的特色和经验做法

我院根据有关文件精神，大力促进毕业生多渠道就业创业，鼓励毕业生面向基层就业创业，引导毕业生服务国家、省市发展战略，积极鼓励毕业生创新创业带动就业，摸索就业工作的新方式和新途径，主要做法：

(1)、主动融入地方经济，推进留省和基层就业

作为一所地方性高职院校，我院主动融入地方经济、服务地方经济发展，积极适应地方就业市场需要。面对上饶发展高铁时代的到来和临空经济的实际需求，我院在专业设置上大胆创新，开设了高铁乘务和空中乘务专业为代表新专业。上饶车站和上饶机场都已向我院高铁乘务和航空专业的学生发出了实习的邀请。

“两光一车”是上饶市重点发展企业，学院在开设晶科能源班、福田班之后，2016年与江西汉腾汽车有限公司合作办学，实行“订单培养”。2018年又与刚落地的上饶吉利汽车联合办学，开设了汽车检测与维修吉利成才班，开启校企合作“双主体”职教模式。

(2)、加强校企合作、推进教学改革，开启就业工作新局面

学院在2014年与北京中德诺浩教育投资有限公司合作开办“汽车维修与检测”专业成功的基础上，2018年又与德国F+U萨克森职业学院合作办学，开设了汽车检测与维修国际合作班，专业硬件投资超300万，借鉴和吸收德国“双元制”的教学方法和教育管理经验，引进德国汽车专业课程体系，采用德国职教模式和理实一体的教学方式，教学效果好，深受学生喜欢，行业、企业专家认可。

2016、2017年，学院又分别与杭州贵义职教集团、北京中航集团和上海航空合作，推出了“高铁乘务班”和航空服务专业。

为进一步适应就业市场的需要，学院不断推出新的专业。2016年，学院与苏州国际科技园签约，合作举办“大数据”和“互联网+旅游”专业，

为我市我省乃至全国各旅游城市的“互联网+”在旅游行业的广泛应用做好人才储备与培养；与北京华唐中科、武汉天之逸科技有限公司分别签订协议，2016年又开设了时下最热门的工业机器人和3D打印专业。以上教学改革措施的实施，将对我院就业工作顺利开展将起到极大的推动作用。

(3)、抓住机遇、进一步拓宽就业渠道

学院积极发展外省市劳动就业部门的合作关系，通过积极参加当地举办各类校企洽谈活动，积极“走出去”；主动与各地用人单位建立多形式的合作，邀请用人单位来学院宣讲和招聘，实现“请进来”，不断拓展和完善了学院的毕业生就业网络，取得了较明显的效果，也赢得了各地劳动就业部门的肯定。

二、重视就业服务软硬件建设，提升就业服务能力

1、健全就业创业保障体系，落实“三到位”

人员编制到位：随着学院发展壮大，学院不断加强就业工作力度，就业指导中心现有专职工作人员7人，各系从事就业工作的专职就业干事6人，专职就业指导教师3人，达到教育部院级专职就业指导教师和专职工作人员与应届毕业生1:500的配备要求。

经费投入到位：按省教育厅要求学院下拨了学费收入的1%作为就业工作经费，确保就业工作顺利开展。

场地设施到位：就业指导中心场地总面积达450平米，其中有100平米多媒体招聘宣讲室一个，配备20平米的大型电子显示屏一个，就业工作人员按照有关要求配备了电脑和打印机等设备。

2、加强就业指导服务，提升服务水平

就业教育“全程化”：学院坚持过程导向原则，从培养大学生职业生涯自我规划和管理能力、提高大学生社会适应力和就业竞争力入手，将职业发展教育和就业、创业教育贯穿大学的全过程。从就业指导课到实战演

练，使学生综合素质得到全方位拓展。

就业工作“全员化”：学院要求各系领导及就业干事、辅导员、专业教师与每个毕业生建立对应的就业指导服务关系，为学生提供个性化的就业指导与服务，实现就业指导全覆盖，形成了“人人关心就业，人人参与就业”的工作格局。

就业服务“信息化”：学院充分利用现代信息技术促进就业工作，通过开通QQ群、微信公众平台、在线等新媒体辅助手段，完善就业网平台建设，形成全方位、立体化的“网上就业服务平台”，不断提高信息化管理与服务水平。

就业工作“专业化”：学院挑选精兵强将专、兼职从事学生就业工作，并注重加强对他们的培养和培训。2017年以来，学院选派30余人参加教育部和省教育厅主办的就业指导、职业生涯规划研讨班，同时每年在院内定期举办就业工作培训会，相互交流工作经验，分享工作体会，不断促进就业队伍的专业化水平。

三、完善创新创业指导服务体系建设，激励和引导创新创业

1、学院重视学生创新创业教育，将创新创业课程列为必修课。此外学院还组织了各种类型的就业创业讲座，免费举办syb创业培训班，为有创业意向的学生提供创业培训，聘请数名知名校友担任大学生创业导师，通过校友讲授自身创业历程，为学生答疑解惑，丰富学生的创新创业体验，从而增强学生的创新创业能力和素质。

2、积极创造条件，引导学生参与创新创业实践。学院积极争取社会支持，为学生开展创新创业提供项目研究经费支持。通过努力，学院争取到上饶市人社局的资金，建设了近400平方米的上饶职院大学生创业孵化园和配套的5万元/年的创业基金的支持。2017年，学院建设了4400平方米的“创梦空间创业园，并被省科技厅批准为省级众创空间。这两个创新创

业平台的建立，为学生创新创业实践提供了充分的保障。

3、积极宣传创新创业相关政策，为大学生创新创业提供优质服务。学院联合上饶市人保局和信州区人保局，通过网络、宣传栏、专题讲座等形式宣传国家创业政策、工商营业执照手续办理、小额贷款、专家指导、配套人事等服务。

4、创业孵化园和众创空间分别成立了一站式服务机构，为大学生创新创业提供政策咨询、手续办理等服务，为创业学生排忧解难。

5、积极为符合条件的创业学生申办创业补贴，2019年前后2批成功向上饶市人社局申报了共15个项目，每个项目获得了5000元的大学生一次性创业补贴。

6、以赛促教，2019年，我院联合上饶移动公司在校内开展创新创业设计大赛，活动经费由上饶移动公司赞助。本次活动有参赛团队52个，11月16日拉开大赛序幕，12月25日决赛。大赛设项目团队奖项：一等奖1个，奖金2000元；二等奖2个，奖金各1500元；三等奖3个，奖金各1000元；优胜奖4名，奖金600元。同时设置优秀指导教师奖若干和院系优秀组织奖2个。

7、省就业办调研数据显示，我院2019届毕业生中有31人自主创业，与去年持平，占就业毕业生的2.65%，其中男生24人、女生8人。

第三部分：毕业生就业质量相关分析

2019 届毕业生就业情况相关调查数据来源 2 个方面，一是省就业办 2019 年的调研数据；二是我院各系通过走访、发放调查问卷、电话和网络访问收集的资料和 11 月 1 日至 11 月 29 日的就业创业情况跟踪。以下所有数据分析都是基于以上的调研分析。

一、毕业生就业核心观测

1、毕业生就业现状满意情况

省就业办在对 927 名毕业生的调研数据显示，2019 届毕业生有 89.11% 对自己当前就业情况表示满意，较去年（93.97%）底，比前年（83.60%）高。仍然有 2.05% 表示非常不满意。表明学院在今后的工作中，还需进一步加强就业指导 and 职业规划教学，开展就业形势分析，改善学习生活环境，提高教学质量和就业服务水平。

当前就业状况满意度(含就业、自主创业、继续深造等)	总体		男生		女生	
	人数	比例	人数	比例	人数	比例
非常不满意	19	2.05%	10	1.89%	9	2.26%
不太满意	82	8.85%	47	8.88%	35	8.79%
一般	556	59.98%	315	59.55%	241	60.55%
比较满意	156	16.83%	89	16.82%	67	16.83%
非常满意	114	12.30%	68	12.85%	46	11.56%
合计	927	100%	529		398	
当前就业满意度	89.11%		89.22%		88.94%	

2、毕业生工作与专业相关度情况

省就业办调研数据显示，2019 届毕业生从事工作与专业相关度为 65.34%，较去年（67.69%）有所下降。选择“非常相关”的占比 13.90%，较去年（20.26%）下降较多；选择“比较相关”的占比 27.96%，选择“一般”

的占比 23.48%，均较去年略有上升；选择“很不相关”较去年略有下降只有 8.63%。虽然毕业生工作与专业相关度不高是许多高校面临的问题，但如何让毕业生发挥专长，找到与专业更相关的工作，仍然是我们需要努力解决的问题。

您目前从事的工作与所学专业相关吗？	总体		男生		女生	
	人数	比例	人数	比例	人数	比例
非常不相关	54	8.63%	28	7.91%	26	9.56%
不太相关	163	26.04%	98	27.68%	65	23.90%
一般	147	23.48%	81	22.88%	66	24.26%
比较相关	175	27.96%	102	28.81%	73	26.84%
非常相关	87	13.90%	45	12.71%	42	15.44%
合计（人数、相关度）	626 人	65.34%	354 人	64.40%	272 人	66.54%

省就业办调研数据显示，从事专业不相关工作的主要原因是与自己的兴趣不符，占 32.26%；其次是说不清其他原因，占 31.80%；再次是专业相关工作的要求过高，占 10.14%。

您从事专业不相关工作的主要原因是？	总体		男生		女生	
	人数	比例	人数	比例	人数	比例
本专业相关工作与自己的兴趣不符	70	32.26%	40	31.75%	30	32.97%
本专业相关工作环境不好	20	9.22%	17	13.49%	3	3.30%
本专业相关工作收入待遇较低	17	7.83%	8	6.35%	9	9.89%
本专业相关工作的要求过高	22	10.14%	12	9.52%	10	10.99%
本专业相关工作就业机会少	19	8.76%	7	5.56%	12	13.19%
其他	69	31.80%	42	33.33%	27	29.67%
合计	217 人		126 人		91 人	

3、毕业生就业待遇与保障情况

根据省就业办提供的调研数据显示，我院毕业生工资水平主要集中在2001-4000元之间，占比62.61%（用人单位占71.02%）；4001-5000元占23.00%（用人单位占20.45%），高于6000元的也有2.56%，平均薪资为3467元，与去年基本持平（3426元）。

从薪资增长情况看，试用期满后薪资有一定的调整。各系毕业生调研情况统计，没有薪资低于2000元以下情况，收入主要集中在3001-5000元之间，占比77.36%，年底毕业生平均工资3850元。

表 3—3 毕业生薪资水平

签约单位承诺的月薪在下列哪个区间？	总体		男生		女生	
	人数	比例	人数	比例	人数	比例
2000元及以下	26	4.15%	20	5.65%	6	2.21%
2001-3000元	255	40.73%	130	36.72%	125	45.96%
3001-4000元	137	21.88%	73	20.62%	64	23.53%
4001-5000元	144	23.00%	92	25.99%	52	19.12%
5001-6000元	37	5.91%	21	5.93%	16	5.88%
6001-7000元	8	1.28%	6	1.69%	2	0.74%
7001-8000元	8	1.28%	4	1.13%	4	1.47%
8000元以上	11	1.76%	8	2.26%	3	1.10%
合计或平均薪资	626人		354人		272人	

表 3—4 用人单位提供的薪酬待遇

贵单位中招聘毕业生的薪酬待遇是？	专科	值	比例
2000元及以下		6	3.41%
2001-3000元		66	37.50%
3001-4000元		59	33.52%
4001-5000元		36	20.45%
5001-7000元		9	5.11%
7000元以上		0	0.00%
合计		176	

调研数据显示,2019 届毕业生薪资满意度为 78.60%,低于去年(83.41%)高于前年(73.52%)。其中“非常满意”的有 1.44%，“比较满意”的占比 18.69%，“一般”的占比 58.77%。表明毕业生薪资待遇期望有所提高。

分性别来看,女性毕业生就业状况满意度为 82.73%,高于男性毕业生,男性毕业生在薪资与女性毕业生基本持平。

您对以上的月薪满意吗?	总体		男生		女生	
	人数	比例	人数	比例	人数	比例
非常不满意	15	2.40%	12	3.39%	3	1.10%
不太满意	119	19.01%	75	21.19%	44	16.18%
一般	366	58.47%	194	54.80%	172	63.24%
比较满意	117	18.69%	66	18.64%	51	18.75%
非常满意	9	1.44%	7	1.98%	2	0.74%
合计 及 满意度	626	78.60%	354	75.42%	272	82.73%

调研数据显示,毕业生在福利和社保方面,总体满意度为 86.58%,较去年有所提高(85.90%),表明大多数毕业生在就业时具备一定的维权意识。男性毕业生在福利和与单位签订协议或合同占有率方面的情况均略好于女性毕业生。

您对签约单位承诺的福利和社会保障满意吗?	总体		男生		女生	
	人数	比例	人数	比例	人数	比例
非常不满意	23	3.67%	13	3.67%	10	3.68%
不太满意	61	9.74%	28	7.91%	33	12.13%
一般	361	57.67%	204	57.63%	157	57.72%
比较满意	109	17.41%	65	18.36%	44	16.18%
非常满意	72	11.50%	44	12.43%	28	10.29%
合计 及 满意度	626	86.58%	354	88.42%	272	84.19%

4、毕业生就业期望情况

省就业办调研数据显示，我院毕业生工作与理想职业一致性为 77.32%，低于去年（82.82%）高于前年（69.61%）。选择“非常一致”的占比 4.15%，低于去年（8.22%）；选择“比较一致”的占比 26.52%，也低于去年（30.98%）。选择“一般”的人数较去年略有提高，说明毕业生理想职业定位较高，加强毕业生就业思想教育、职业生涯规划、职业能力培养、就业创业指导等依然任重道远。

您目前从事的工作与理想的职业一致性程度如何？	总体		男生		女生	
	人数	比例	人数	比例	人数	比例
非常不一致	27	4.31%	16	4.52%	11	4.04%
不太一致	115	18.37%	65	18.36%	50	18.38%
一般	292	46.65%	167	47.18%	125	45.96%
比较一致	166	26.52%	90	25.42%	76	27.94%
非常一致	26	4.15%	16	4.52%	10	3.68%
合计 及 期望满意度	626	77.32%	354	77.12%	272	77.58%

二、毕业生就业感受情况

1、所学专业发展形势

您认为您所学专业今年就业形势如何？	总体		男生		女生	
	人数	比例	人数	比例	人数	比例
十分严峻	79	7.63%	55	9.39%	24	5.33%
有点严峻	218	21.04%	111	18.94%	107	23.78%
一般	432	41.70%	229	39.08%	203	45.11%
比较好	221	21.33%	132	22.53%	89	19.78%
非常好	86	8.30%	59	10.07%	27	6.00%
合计	1036	71.33%	586	71.68%	450	70.89%

省就业办调研数据显示，71.33%的毕业生认为所学专业今年的就业形势较好，其中8.30%的毕业生认为非常好。体现我院贴近市场办学做得较好，专业设置符合社会需求。

您认为影响您专业就业形势的主要因素是？(多选，限选3项)	总体		男生		女生	
	频数	比例	频数	比例	频数	比例
世界经济形势	110	4.28%	71	4.92%	39	3.46%
国内经济形势	247	9.60%	148	10.25%	99	8.78%
毕业生人数与专业市场需求匹配情况	603	23.44%	331	22.92%	272	24.11%
专业知识结构与产业需求匹配情况	421	16.37%	242	16.76%	179	15.87%
学校层次	196	7.62%	111	7.69%	85	7.54%
学校区位	35	1.36%	20	1.39%	15	1.33%
学校人才培养水平	193	7.50%	104	7.20%	89	7.89%
毕业生自身能力	517	20.10%	285	19.74%	232	20.57%
毕业生就业意愿	250	9.72%	132	9.14%	118	10.46%
合计	2572		1444		1128	

从影响专业就业形势的主要因素来看，23.44%人次认为是毕业生人数与专业市场需求匹配度不够一致，16.37%人次认为专业知识结构还是没有完全跟上产业需求发展速度，9.60%人次认为专业就业形势与国内经济形势有关。

2、在单位的发展机会与前景

签约单位提供的培训机会多吗？	总体		男生		女生	
	人数	比例	人数	比例	人数	比例
不了解	26	4.15%	15	4.24%	11	4.04%
几乎没有	43	6.87%	18	5.08%	25	9.19%
很少	45	7.19%	25	7.06%	20	7.35%
一般	297	47.44%	162	45.76%	135	49.63%
比较多	181	28.91%	111	31.36%	70	25.74%
非常多	34	5.43%	23	6.50%	11	4.04%
合计	626	81.78%	354	83.62%	272	78.67%

省就业办调研数据显示，我院 2019 届毕业生就有 81.78% 有机会参加单位提供的各种培训，大多数用人单位重视骨干人才培养。从性别来看，男生参加单位提供的培训机会更多。

您感觉在工作单位的晋升空间如何？	总体		男生		女生	
	人数	比例	人数	比例	人数	比例
不了解	29	4.63%	18	5.08%	11	4.04%
非常小	27	4.31%	14	3.95%	13	4.78%
比较小	77	12.30%	40	11.30%	37	13.60%
一般	305	48.72%	176	49.72%	129	47.43%
比较大	161	25.72%	89	25.14%	72	26.47%
非常大	27	4.31%	17	4.80%	10	3.68%
合计	626	78.75%	354	79.66%	272	77.58%

从毕业生感觉在工作单位的晋升空间看，大多数毕业生对今后的发展充满信心，有 78.75% 的毕业生认为自己在单位有晋升空间，对单位发展和个人岗位晋升都有较高的满意度。

3、毕业生岗位工作感受

您感觉所在岗位的工作压力如何？	总体		男生		女生	
	人数	比例	人数	比例	人数	比例
不了解	4	0.64%	3	0.85%	1	0.37%
非常小	30	4.79%	20	5.65%	10	3.68%
比较小	116	18.53%	63	17.80%	53	19.49%
一般	314	50.16%	175	49.44%	139	51.10%
比较大	142	22.68%	79	22.32%	63	23.16%
非常大	20	3.19%	14	3.95%	6	2.21%
合计	626	76.03%	354	75.71%	272	76.47%

省就业办调研数据显示，我院 2019 届毕业生有 76.03% 感觉到岗位工

作有压力，毕业生有较强的上进心，保持应有的敬畏之心，对自己岗位工作和能力有较高追求，希望在自己的岗位上做得更好。

您的就业岗位在工作时间、工作处理方式等方面的自主性如何？	总体		男生		女生	
	人数	比例	人数	比例	人数	比例
不了解	18	2.88%	8	2.26%	10	3.68%
非常不自主	12	1.92%	8	2.26%	4	1.47%
不太自主	26	4.15%	12	3.39%	14	5.15%
一般	269	42.97%	156	44.07%	113	41.54%
比较自主	257	41.05%	142	40.11%	115	42.28%
非常自主	44	7.03%	28	7.91%	16	5.88%
合计	626	91.05%	354	92.09%	272	89.705

2019届毕业生对自己就业岗位在工作时间、工作处理方式等方面的自主性方面满意度较高，用人单位管理规也很人性化。

签约单位的办公、生活、学习、娱乐等硬环境如何？	总体		男生		女生	
	人数	比例	人数	比例	人数	比例
不了解	13	2.08%	7	1.98%	6	2.21%
非常不好	9	1.44%	7	1.98%	2	0.74%
不好	21	3.35%	16	4.52%	5	1.84%
一般	329	52.56%	188	53.11%	141	51.84%
较好	205	32.75%	108	30.51%	97	35.66%
非常好	49	7.83%	28	7.91%	21	7.72%
合计	626	93.14%	354	91.53%	272	95.22%

毕业生对单位的办公、生活、学习、娱乐等硬环境满意度也高，企业为招聘到合适人才和留住人才，在各方面都下了功夫。学院在选择用人单

位上也严格把关，派人考察企业情况，将好的企业、专业对口的企业引进校园招聘，实现更高质量更充分就业。

三、毕业生就业影响因素

1、就业途径和就业成本

您是通过什么途径获得当前工作的？	总体		男生		女生	
	人数	比例	人数	比例	人数	比例
母校推荐(校园招聘会、老师和校友推荐、母校就业网站等)	182	29.07%	130	36.72%	52	19.12%
自己直接联系应聘(参加社会公考、直接联系单位)	212	33.87%	104	29.38%	108	39.71%
亲友推荐	115	18.37%	73	20.62%	42	15.44%
社会中介推荐(人才市场、社会网站)	73	11.66%	27	7.63%	46	16.91%
其他	44	7.03%	20	5.65%	24	8.82%
合计	626		354		272	

省就业办调研数据显示，我院 2019 届毕业生求职途径比较多，市场对我院毕业生高度认可。一直以来我院的毕业生都供不应求，调研数据显示“母校推荐”的仅占 29.07%。毕业生就业机会很多，大多数毕业生不需要学校推荐，有的是亲友早就给联系了单位，更多的是用人单位直接找到毕业生自己直接联系应聘。

您找工作大概花费了多大的成本？	总体		男生		女生	
	人数	比例	人数	比例	人数	比例
1000 元及以下	470	53.35%	249	50.10%	221	57.55%
1001-2000 元	186	21.11%	108	21.73%	78	20.31%
2001-3000 元	105	11.92%	59	11.87%	46	11.98%
3001 -4000 元	50	5.68%	32	6.44%	18	4.69%
4000 元以上	70	7.95%	49	9.86%	21	5.47%
合计	881		497		384	

省就业办调研数据显示，我院 2019 届毕业生求职花费大多数很少，找工作花费 1000 元及以下的占 53.35%，花费 1001-2000 元之间的占 21.11%。

我院毕业生很受用人单位欢迎，也比较容易找到合适的工作，学院同时也重视困难毕业生的就业帮扶，制定有针对性的帮扶方案与措施，确保每一位有就业意愿的毕业生都能顺利地实现就业。

各系对求职位花费较多的毕业生进行了访问，她们主要为化妆品费用、服装费，其次为住宿费、车费，最少的为打印材料费。

2、参加招聘活动和面试情况

求职中您参加多少次招聘活动？	总体		男生		女生	
	人数	比例	人数	比例	人数	比例
1-5次	651	73.89%	366	73.64%	285	74.22%
6-10次	166	18.84%	89	17.91%	77	20.05%
11-15次	41	4.65%	26	5.23%	15	3.91%
16-20次	9	1.02%	7	1.41%	2	0.52%
20次以上	14	1.59%	9	1.81%	5	1.30%
合计	881		497		384	

调研数据显示，我院毕业生求职成功率很高，参加不超过10场招聘会成功就业的毕业生占了92.73%，其中73.89%的毕业生只需参加1-5次招聘活动就能被录用。为毕业生高质量就业和充分就业，我院为2019届毕业生就业组织大型“双选会”3场，专业专场、行业专场和地方专场招聘会不少于37场，极大地满足了毕业生求职需要。

求职中您参加了多少次面试？	总体		男生		女生	
	人数	比例	人数	比例	人数	比例
1-3次	452	51.31%	268	53.92%	184	47.92%
4-6次	288	32.69%	154	30.99%	134	34.90%
7-9次	25	2.84%	13	2.62%	12	3.13%
10-12次	92	10.44%	49	9.86%	43	11.20%
13次以上	24	2.72%	13	2.62%	11	2.86%
合计	881		497		384	

调研数据显示，我院毕业生面试成功率也很高，通过1-3次面试就业的有51.31%，过4-6次面试就业的有32.69%。

各系跟踪调查统计数据显示，我院毕业生通过一次面试实现就业的为35%左右；有部分毕业生参加多次面试，目的是为给自己更多的选择，挑选自己更满意的单位。

3、家庭背景和学生社团情况

父母及家庭背景对您找工作/创业/深造是否提供了帮助？	总体		男生		女生	
	人数	比例	人数	比例	人数	比例
基本没帮助	366	35.33%	181	30.89%	185	41.11%
有，但帮不大	255	24.61%	154	26.28%	101	22.44%
有，帮助一般	261	25.19%	147	25.09%	114	25.33%
有，帮助比较大	110	10.62%	71	12.12%	39	8.67%
有，帮助非常大	44	4.25%	33	5.63%	11	2.44%
合计	1036		586		450	

省就业办调研数据显示，我院2019届大多数毕业生表示，父母及家庭背景对自己找工作/创业/深造基本没帮助或帮助不大，占59.94%。表示帮助一般的占25.19%，仅有4.25%毕业生表示帮助非常大。

各系统计数据显示，我院2019届毕业生大多数来自工人和农民家庭，约占毕业生数的60%左右，父母办企业和经商的约占35%，而来自干部家庭的最少，不足5%。

您父母当中文化程度最高的学历是？	总体		男生		女生	
	人数	比例	人数	比例	人数	比例
没上过学	28	2.70%	18	3.07%	10	2.22%
初中及以下	562	54.25%	289	49.32%	273	60.67%
高中	305	29.44%	189	32.25%	116	25.78%
专科	91	8.78%	52	8.87%	39	8.67%
本科	46	4.44%	34	5.80%	12	2.67%
研究生	4	0.39%	4	0.68%	0	0.00%
合计	1036		586		450	

省就业办调研数据显示，我院2019届毕业生大多数父母文化程度不

高，仅有 62.84%的毕业生参加过，大专以上学历的仅占 13.61%，其中研究生学历的只有 0.39%。

您在校期间参加过的社团情况是？	总体		男生		女生	
	人数	比例	人数	比例	人数	比例
没参加过	385	37.16%	221	37.71%	164	36.44%
参加过，对自身提升很大	217	20.95%	133	22.70%	84	18.67%
参加过，对自身提升一般	310	29.92%	152	25.94%	158	35.11%
参加过，对自身提升不高	83	8.01%	56	9.56%	27	6.00%
参加过，对自身没有提升	41	3.96%	24	4.10%	17	3.78%
合计	1036		586		450	

省就业办调研数据显示，我院 2019 届毕业生大参加社团活动有热情，但面不够宽，只有 62.84%。参加过社团活动的学生 93.70%表示对自身有提升，其中 33.33%的毕业生表示提升很大。我院在开展社团活动方面还需要加强宣传和动员工作，争取更多的学生积极参加各种社团活动。

四、毕业生就业质量相关数据分析

就业各项满意度	总体	男生	女生
当前就业状况满意度	89.11%	89.22%	88.94%
薪资满意度	78.60%	75.42%	82.73%
从事工作与所学专业相关度	65.34%	64.40%	66.54%
就业期望	77.32%	77.12%	77.58%
发展前景(培训机会)	81.78%	83.62%	78.67%
发展前景(晋升空间)	78.75%	79.66%	77.58%
	78.48%		

省就业办调研数据显示，2019 届毕业生就业质量基本符合毕业生的学历层次和培养目标，大多数对当前就业情况是满意的，综合满意度为 89.11%。通过模型统计分析，我院 2019 届毕业生就业质量综合评价值为 78.48%，就业质量不算很高。我院 2019 届毕业生就业状况在总体上是就业率较高（全省高专排名第四），当前就业情况满意都也较高。

从当前就业状况满意度、薪资满意度、从事工作与所学专业相关度、

就业期望、发展前景五方面相关数据来看，其中满意度最高的是对自己当前的就业状况，其次是发展前景，满意度最低的是从事工作与所学专业相关度。虽然毕业生对薪资要求比较高，但对岗位培训与晋升、单位和个人发展前途比较重视，眼光放得更远些。

从专业分析，专业相关度最高的是电子商务、汽修专业，其次是服装、室内设计等行业，再次是会计、电子相关专业，较低的是高铁乘务、银行专业。说明毕业生期望值较高，也反映出部分学生在就业时，专业依赖心理比较强。

第四部分：毕业生创业、升造与未就业分析

一、毕业生自主创业状况分析

学院重视学生创新创业意识培养、创业过程培训和创业活动实践，鼓励大学生自主创业。我院根据创业工作的特点，采取“广泛教育、重点培养”创业教育模式。一是开设了就业创业必修课，突出了大学生创业意识的培养。二是为创业意愿比较突出、有创业点子的大学生免费开展 syb 创业培训，帮助大学生从“想创业”到“能创业、创好业”。三是开展创新创业大赛，并请专家到校讲座和对参赛指导，大力营造良好的创新创业氛围。四是建设大学生创业孵化园，给大学生创业活动提供一个好的平台。

1、选择自主创业原因

您选择自主创业的原因是：	总体		男生		女生	
	人数	比例	人数	比例	人数	比例
实现个人理想及价值	14	45.16%	12	52.17%	2	25.00%
有好的创业项目	3	9.68%	2	8.70%	1	12.50%
受他人邀请创业	4	12.90%	4	17.39%	0	0.00%
未找到合适的工作	4	12.90%	2	8.70%	2	25.00%
其他	6	19.35%	3	13.04%	3	37.50%
合计	31		23		8	

调研数据显示，我院毕业生创业主要为“实现个人理想及价值”，占比 45.16%，较去年占比有所下降（75.00%）；其次是“其他原因”（去年是“有好的创业项目”和“受他人邀请创业”占比均 7.14%），占比 19.35%；再次是“受他人邀请创业”和“未找到合适工作”，占比均 12.90%；因为“有好的创业项目”占比 9.68%。我院毕业生创业意识、创业积极性和

主动性比较强，创业热情比较高。

2、开展自主创业类型

您自主创业的主要方式是：	总体		男生		女生	
	人数	比例	人数	比例	人数	比例
个人创业	9	29.03%	8	34.78%	1	12.50%
带领团队创业(创业主要负责人)	3	9.68%	1	4.35%	2	25.00%
与人合伙创业(参与项目团队创业)	14	45.16%	11	47.83%	3	37.50%
其他	5	16.13%	3	13.04%	2	25.00%
合计	31		23		8	

从自主创业类型来看，2019届毕业生主要以“与人合伙创业(参与项目团队创业)”形式创业为主，占比达45.16%；其次是“个人创业”，占比29.03%；毕业生“带领团队创业”的人数不多，占比仅为9.68%。

您是从事哪种形式创业？	总体		男生		女生	
	人数	比例	人数	比例	人数	比例
从事企业创业	15	48.39%	11	47.83%	4	50.00%
从事非企业创业	15	48.39%	11	47.83%	4	50.00%
从事网络创业	0	0.00%	0	0.00%	0	0.00%
在创业载体创业	1	3.23%	1	4.35%	0	0.00%
合计	31		23		8	

调研数据显示，我院毕业生创业从事企业创业（指在工商部门新注册登记的股份有限公司或有限责任公司股东、合伙企业合伙人、个人独资企业投资者、个体工商经营者中的创业者）占比最多，为48.39%，较去年略有上升（46.43%）；其次是从事非企业创业(指在民政部门新注册登记的民办非企业单位负责人、法定代表人、合伙人中的创业者)，占比为48.39%，较去年有所提升（32.14%）；在创业载体创业(指在各类依法设立的创业孵

化基地、创业园等创业载体内从事创业活动且不属于上列三类人员的创业者)占比 3.23%；截止 7 月 15 日暂时没有从事网络创业的毕业生。

3、创业资金来源与家人态度

您创业的资金来源主要是：	总体		男生		女生	
	人数	比例	人数	比例	人数	比例
父母资助	13	41.94%	12	52.17%	1	12.50%
大学生创业贷款	2	6.45%	1	4.35%	1	12.50%
创业扶持基金	0	0.00%	0	0.00%	0	0.00%
风险投资	2	6.45%	0	0.00%	2	25.00%
其它	14	45.16%	10	43.48%	4	50.00%
合计	31		23		8	

调研数据显示，我院毕业生创业的资金来源主要是“其他”与人合伙创业，占比 45.16%；其次是“父母资助”，占比 41.94%；再次是“大学生创业贷款”和“风险投资”，分别占 6.45%。我院 2019 届毕业生大多数来自工人和农民家庭，家庭经济不很宽裕，能资金支持子女创业的家庭不多。毕业生选择“大学生创业贷款”和“风险投资”的人数不多，本届毕业生没有人争取到“创业扶持基金”，学院还要进一步加强创业政策宣传。

您家人对您选择自主创业的态度是：	总体		男生		女生	
	人数	比例	人数	比例	人数	比例
非常反对	1	3.23%	0	0.00%	1	12.50%
比较反对	1	3.23%	1	4.35%	0	0.00%
中立	12	38.71%	7	30.43%	5	62.50%
比较支持	12	38.71%	11	47.83%	1	12.50%
非常支持	5	16.13%	4	17.39%	1	12.50%
合计	31		23		8	

从家长对子女选择自主创业的态度来看，表示支持的有 54.84%；表示不反对“中立”的有 38.71%；而表示反对仅有 6.46%。我院毕业生家人对毕业生自主创业的态度是积极的，虽然部分家庭不能提供资金支持。

二、毕业生继续深造与出国分析

1、继续深造与出国原因

您选择出国(境)留学/就业的主要原因？(在国内深造的可不填)	总体		男生		女生	
	人数	比例	人数	比例	人数	比例
对专业感兴趣，深入学习	2	25.00%	1	25.00%	1	25.00%
获得国外发展的机会	0	0.00%	0	0.00%	0	0.00%
家人安排	0	0.00%	0	0.00%	0	0.00%
家人安排(或父母期望)	0	0.00%	0	0.00%	0	0.00%
教学、科研水平先进	0	0.00%	0	0.00%	0	0.00%
教育条件及教育方式好	1	12.50%	0	0.00%	1	25.00%
熟悉环境，为移民准备	1	12.50%	1	25.00%	0	0.00%
提升学历层次	1	12.50%	1	25.00%	0	0.00%
提升综合竞争力	0	0.00%	0	0.00%	0	0.00%
提升综合能力	0	0.00%	0	0.00%	0	0.00%
延缓面对择业的困难	0	0.00%	0	0.00%	0	0.00%
增加择业资本，提升就业竞争力	0	0.00%	0	0.00%	0	0.00%
增长见识，了解他国习俗与文化	3	37.50%	1	25.00%	2	50.00%
其他	0	0.00%	0	0.00%	0	0.00%
合计	8		4		4	

调研数据显示，我院毕业生选择出国(境)留学/就业的有 8 人，其中“出国(境)实习或工作” 5 人、“出国(境)继续深造”的 3 人。出国(境)的主要原因是“增长见识，了解他国习俗与文化”；其次是“对专业感兴趣，深入学习”。“出国(境)继续深造”的 3 人中 2 人是因为“对专业感

兴趣，深入学习”，1人是“提升学历层次”；选择“出国(境)实习或工作”的主要是“增长见识，了解他国习俗与文化”，也有为移民准备的。

2、深造与出国与所读专业一致性情况

您将深造或出国从事专业与所读专业的一致性如何？	总体		男生		女生	
	人数	比例	人数	比例	人数	比例
非常不一致	0	0.00%	0	0.00%	0	0.00%
不太一致	3	25.00%	2	28.57%	1	20.00%
基本一致	4	33.33%	4	57.14%	0	0.00%
比较一致	5	41.67%	1	14.29%	4	80.00%
非常一致	0	0.00%	0	0.00%	0	0.00%
合计	12		7		5	

调研数据显示，我院毕业生深造或出国从事专业与所读专业的一致性不是很突出，仅为75%。表示“不太一致”的3人中，有2人是为了“增长见识，了解他国习俗与文化”，另外1人是在“国内继续深造”。

三、毕业生暂未就业成因分析

1、未就业原因

您尚未就业的原因是：	总体		男生		女生	
	人数	比例	人数	比例	人数	比例
正在择业，暂时没拿到 offer	52	20.39%	24	16.78%	28	25.00%
正在择业，拿到 offer 正考虑中	71	27.84%	43	30.07%	28	25.00%
正在择业，拿到过 offer 不过拒绝了	21	8.24%	14	9.79%	7	6.25%
在等待单位签约	49	19.22%	27	18.88%	22	19.64%
在准备升学考试	11	4.31%	7	4.90%	4	3.57%
在准备公务员、事业单位招聘	19	7.45%	8	5.59%	11	9.82%
准备创业	22	8.63%	15	10.49%	7	6.25%
在准备出国	0	0.00%	0	0.00%	0	0.00%
暂时不就业	10	3.92%	5	3.50%	5	4.46%
合计	255		143		112	

省就业办5月21至-7月15日就业质量调研数据显示，我院毕业生当

时未就业主要原因“拿到 offer 正考虑中”，占 27.84%；其次是“正在择业，暂时没拿到 offer”或等待录取通知的，占 20.39%；再次是已就业“在等待单位签约”，占 19.22%。还有就业“准备创业”、“在准备公务员、事业单位招聘”和“在准备升学考试”的，真正“暂时不就业”的仅有 3.92%。

调研数据显示，表示“暂时不就业”毕业生主要还是择业时的定位较高，10 名“暂时不就业”毕业生有 4 人选择“国有企业”、2 人选择“其他事业单位”、2 人选择“一线城市外资企业”、1 人选择“参军”、1 人选择“到一线城市创业”。主要表现对己信心不足，普遍认为自己“缺乏实践经验”或“就业能力不足”。

2、择业定位与遇到问题

您在择业时的定位是：	总体		男生		女生	
	人数	比例	人数	比例	人数	比例
政府机关	5	1.96%	2	1.40%	3	2.68%
学校	8	3.14%	2	1.40%	6	5.36%
其它事业单位	102	40.00%	59	41.26%	43	38.39%
国有企业	49	19.22%	25	17.48%	24	21.43%
外资企业	14	5.49%	10	6.99%	4	3.57%
国营企业	30	11.76%	18	12.59%	12	10.71%
社会组织	27	10.59%	14	9.79%	13	11.61%
自主创业	17	6.67%	12	8.39%	5	4.46%
军队	3	1.18%	1	0.70%	2	1.79%
出国	0	0.00%	0	0.00%	0	0.00%
合计	255		143		112	

调研数据显示，从未就业或暂时未就业毕业生反馈信息来看，在择业时的定位较高因素较大，有 40.00% 毕业生择业定位在“其它事业单位”，有 19.22% 择业定位在“国有企业”。择业定位在“民营企业”和“外资企业”的合计只有 17.25%，而中小微企业正是吸纳毕业生的主渠道，国家鼓励毕业生到中小微企业就业。

您在求职过程中遇到的主要问题是？(多选，限选2项)	总体		男生		女生	
	频数	比例	频数	比例	频数	比例
获取招聘信息的渠道太少	42	9.11%	24	9.20%	18	9.00%
适合自己专业和学历的岗位不多	82	17.79%	44	16.86%	38	19.00%
用人单位待遇和条件不符合预期	58	12.58%	31	11.88%	27	13.50%
存在就业歧视	10	2.17%	8	3.07%	2	1.00%
缺乏实践经验	162	35.14%	86	32.95%	76	38.00%
社会关系缺乏	37	8.03%	29	11.11%	8	4.00%
就业能力不足	49	10.63%	30	11.49%	19	9.50%
与父母意愿相悖	7	1.52%	1	0.38%	6	3.00%
其它	14	3.04%	8	3.07%	6	3.00%
合计	461		261		200	

从未就业或暂时未就业毕业生遇到的主要问题来看，觉得自己“缺乏实践经验”最多，出现率为35.14%；其次是“适合自己专业和学历的岗位不多”，再次是“用人单位待遇和条件不符合预期”。男女生反应一致，主要是对自己所学信心不足，其次是期望问题。

第五部分：就业发展趋势

一、就业趋势分析

学院高度重视毕业生就业工作，始终坚持就业工作“一把手”工程，将实现毕业生充分就业和高质量就业作为学院工作重心之一，并将其做为检验教学质量好坏的第一标准。当前我国经济发展增速放缓，毕业生人数持续增多，但用人单位对我院培养技术人才的需求依然旺盛，近几年毕业生就业保持基本稳定，总体就业情况良好。

1、初次就业率情况与趋势

	2017 届	2018 届	2019 届
初次就业率	82.66%	85.68%	87.72%
省平均就业率(高职)	85.34%	85.25%	81.79%
年底就业率	92.52%	97.94%	97.15%

从近 3 年的就业率连续变化情况来看，总体上我院毕业生就业率呈上升趋势，初次就业率基本稳定在 82% 以上，年底就业率 92% 以上，呈稳中向上趋势。证明了我院培养的毕业生与就业市场的需求差距在逐步缩小，贴近市场办学和校企合作定向培养优势在逐步显现。

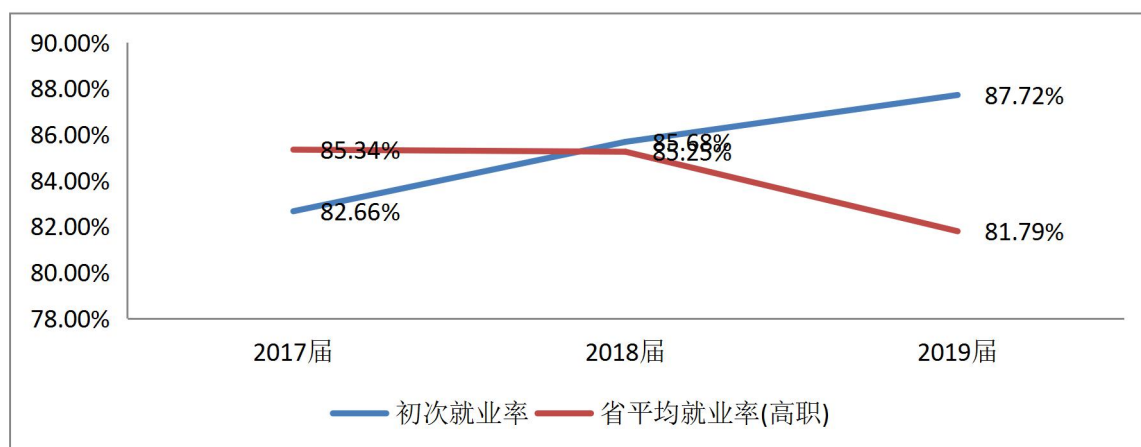


图 4-1 近三年毕业生就业率趋势

2、就业流向趋势分析

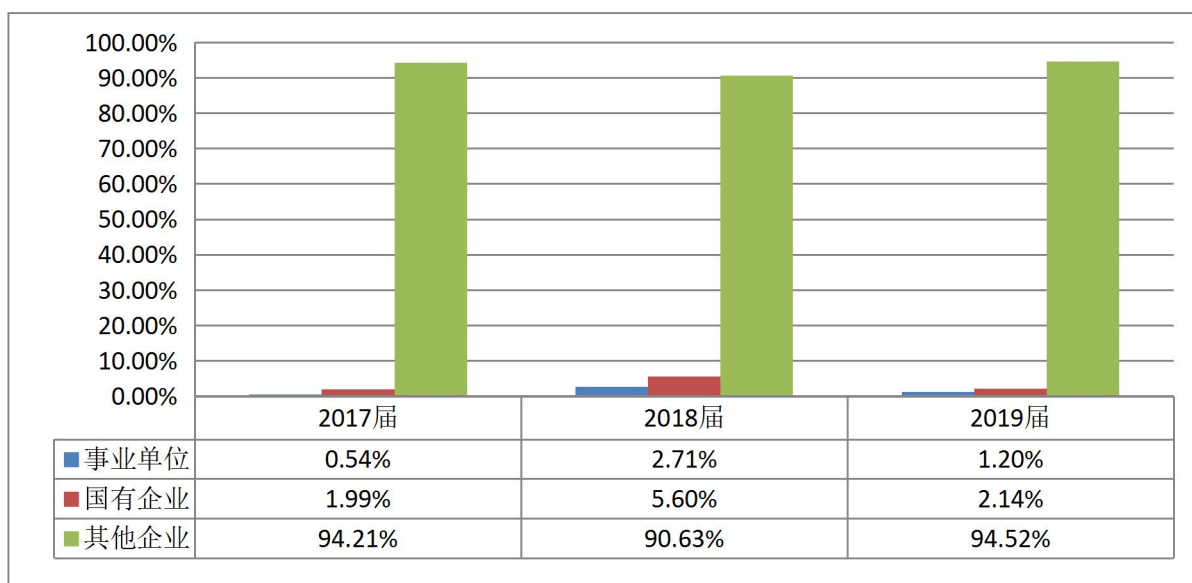
(1)、从就业流向单位性质来看：省就业办调研数据显示，参加调研用人单位 178 家，主要为“民(私)营企业”，占 60.67%；其次是“其他”企业，占 15.17%；再次是“股份制企业”，占 10.11%。

连续 2 年参加调研用人单位中，前 5 位没有变化，依次是“民(私)营企业”、“其他”、“股份制企业”、“国有企业”和“外(合)资企业”。

单位性质	2018 届		2019 届	
	值	比例	值	比例
党政机关（包括部队单位）	2	1.02%	3	1.69%
事业单位(含学校或医疗卫生单位)	6	⑥3.06%	5	⑤2.81%
国有企业	17	④8.67%	12	④6.74%
外(合)资企业	9	⑤4.59%	5	⑤2.81%
民(私)营企业	124	①63.27%	108	①60.67%
股份制企业	18	③9.18%	18	③10.11%
其他	20	②10.20%	27	②15.17%
合计	196		178	

从省就业办核实的初次就业情况来看，连续 3 年毕业生初次就业单位性质数据分析显示，我院毕业生就业主渠道依然是“其他”外(合)资、股份、民(私)营等企业，占比 88%以上；其次是“国有企业”，再次是“事业单位”，与参加调研用人单位的单位性质占比基本一致。

单位性质	2017 届		2018 届		2019 届	
	就业人数	就业占比	就业人数	就业占比	就业人数	就业占比
机关	2	0.36%	12	1.05%	11	0.94%
事业单位	3	③0.54%	31	③2.71%	14	③1.20%
国有企业	11	②1.99%	64	②5.60%	25	②2.14%
其他企业	521	①94.21%	1036	①90.63%	1105	①94.52%
部队	11	②1.99%			2	0.17%
城镇社区	5	0.91%			4	0.34%
合计	553		1143		1169	

图 4--2 近三年就业前三单位性质占比


(2)从就业流向地域分析：省就业办调研数据显示，毕业生在本省和临省(浙江、福建)就业为主，占比达 78.70%，其中江西省为 53.89%，达到了江西省政府提出的“确保留赣就业占比达到 50%以上” 目标要求，这也是 2019 年的任务。

连续 3 年毕业生就业地域显示，我院毕业生就近就业、经济发达地区是主流。流向占比前 6 的基本没有什么变化，依次是江西省、浙江省、广东省、上海市、福建省和江苏省，6 省市就业人数占比保持 93%以上。2018 年，江西省政府提出的“确保留省就业占比达到 50%以上”要求，学院加大了留赣就业宣传和引导，召开“留赣就业专场招聘会”，我院毕业生连续 2 年留省就业占比在 53%以上。

初次就业省份	2017 届 553		2018 届 1143		2019 届 1169	
	就业人数	就业占比	就业人数	就业占比	就业人数	就业占比
江西省	①217	39.24%	①606	53.02%	①630	53.89%
浙江省	②177	32.01%	②282	24.67%	②260	22.24%
广东省	④35	6.33%	③80	7.00%	③88	7.53%
上海市	③36	6.51%	④53	4.64%	④65	5.56%
福建省	⑤34	6.15%	⑤41	3.59%	⑤30	2.57%
江苏省	⑥15	2.71%	⑥23	2.01%	⑥24	2.05%
北京市	9	1.63%	7	0.61%	14	1.20%
安徽省	7		5		9	
四川省	2		7		3	
广西	1		8		5	
湖南省	1		3		11	
辽宁省	2		6		4	
贵州			5		3	
天津			3			
湖北省	2		3		5	
云南省	4		2			
陕西省	1		2		5	
甘肃省	1		2		2	
海南			2		2	
河北省	1		1		2	
山东	3		1		2	
重庆	3				2	
河南	1				1	
宁夏	1		1		1	
西藏					1	

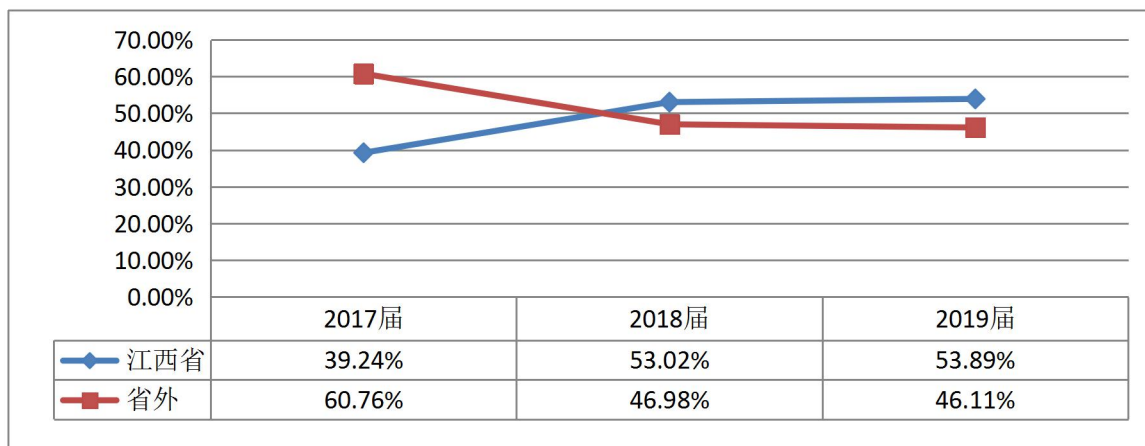


图 4--3 近三年毕业生就业省内外占比趋势

3、就业理想职业与满意度分析

省就业办调研数据显示显示，我院毕业生工作与理想职业一致性为 77.32%，较去年有所降低（82.82%），比前年要高（69.61%），与全省专科（高职）的一致性基本相同。选择“非常一致”的占比 4.15%，选择“比较一致”的占比 26.52%，选择“一般”的占比 46.65%。选择“一般”和“非常不一致”的人数较去年有所增多，加强毕业生理想教育、就业思想教育，加强就业指导、职业生涯规划等依然任重道远，努力提高我院毕业生工作岗位与理想职业一致性。

您目前从事的工作与理想的职业一致性程度如何？	2017 届		2018 届		2019 届	
	频数	比例	频数	比例	人数	比例
非常不一致	25	8.83%	17	2.50%	27	4.31%
不太一致	64	22.61%	100	14.68%	115	18.37%
一般	108	38.16%	297	43.61%	292	46.65%
比较一致	65	22.97%	211	30.98%	166	26.52%
非常一致	21	7.42%	56	8.22%	26	4.15%
合计 及 期望满意度	283	69.61%	681	82.82%	626	77.32%

省就业办调研数据显示，有毕业生对当前就业状况满意度为 89.11%，

比前年高较去年略降。近三年毕业生就业状况满意度(含就业、自主创业、继续深造等)都保持在83%以上,且呈现稳中有升趋势,对当前就业状况“非常不满意”比例呈下降趋势。

当前就业状况满意度(含就业、自主创业、继续深造等)	2017 届		2018 届		2019 届	
	频数	比例	频数	比例	人数	比例
非常不满意	20	6.31%	18	2.41%	19	2.05%
不太满意	33	10.41%	27	3.62%	82	8.85%
一般	212	66.88%	231	30.97%	556	59.98%
比较满意	52	16.40%	319	42.76%	156	16.83%
非常满意	0	0.00%	151	20.24%	114	12.30%
合计	317	100%	746	100.00%	927	100%
当前就业满意度	83.60%		93.97%		89.11%	

二、特色专业就业趋势研判

我院2019届毕业生专业有23个,从8个特色专业或重点专业初次就业情况看,其中数控技术和计算机应用专业连续三年初次就业率保持在90%以上,汽车维修、电子应用、机电一体化、会计、室内艺术设计和电子商务专业初次就业率保持在80%以上。

从专业相关度和对口就业来看,省就业办调研数据显示,我院特色专业和重点专业的专业相关度在60%-90%之间。各系的专业对口就业调研,进一步证明我院特色专业或重点专业大多数毕业生对口就业,对口度达65.18%-88.89%。我院2019届毕业生大多数能够找到和自己专业相关的工作,说明目前市场上对我校培养的专业毕业生认可度较高,我院开设的专业和培养的毕业生符合市场需求。

根据各系暑期的跟踪访谈调查，近年来越来越多的应届毕业生在找工作时未局限于自身专业限制，而是从更加广泛地选择面上进行工作选择。

特色专业	2017 届毕业生		2018 届毕业生		2019 届毕业生	
	人数	就业率	人数	就业率	人数	就业率
数控技术	35	97.14%	43	93.02%	33	90.91%
汽车检测与维修技术	35	97.14%	72	84.72%	115	85.22%
应用电子技术	6	83.33%	24	83.33%	29	89.66%
机电一体化	19	100%	27	81.48%	85	84.71%
会计	266	81.95%	515	88.93%	332	85.54%
计算机应用	54	94.44%	119	90.76%	137	91.97%
室内艺术设计	37	81.08%	50	92.00%	25	88.00%
电子商务			61	85.25%	108	86.11%

65.34%

特色专业	2019 届毕业生			
	省厅调研人数	专业相关度	各系调研人数	专业对口率
数控技术	33	75.61%	32	71.88%
汽车检测与维修技术	72	61.11%	112	65.18%
应用电子技术	16	68.75%	26	73.08%
机电一体化	44	61.36%	70	75.71%
会计	178	67.42%	60	86.67%
计算机应用	56	66.07%	133	67.67%
装潢艺术设计	9	88.89%	9	88.89%
电子商务	38	76.32%	90	80.00%

第六部分：对教育教学相关分析与反馈建议

一、毕业生对教育教学反馈

调研数据显示，2019 届毕业生对我院的教育教学表示比较满意，对所学专业大多数是了解的，对母校的人才培养满意度为 90.93%，对学院的就业创业服务指导满意度为 89.42%，对学院人才培养工作评价满意度为 90.37%。但三个方面评价不均衡，对专业了解和满足岗位技能要求还有学生不够了解、不够清楚。

从这三个方面评价反映，我院要提升教学满意度，首先应该对课程设置进行改革和调整，使之更符合现代专业需要，更适合我院学生实际；其次是提高我院的实践教学质量水平，不断提升学生的专业实践能力，为学生今后的就业创业打好基础。

1、毕业生对所学专业掌握情况

您对您专业的了解度是？	总体		男生		女生	
	人数	比例	人数	比例	人数	比例
完全了解	677	65.35%	405	69.11%	272	60.44%
一知半解	342	33.01%	169	28.84%	173	38.44%
完全不了解	17	1.64%	12	2.05%	5	1.11%
合计	1036		586		450	

省就业办调研数据显示，多数 2019 届毕业生对所学专业是了解的，其中有 65.35% 表示“完全了解”，反映教师水平是高的。但也有 33.01% 表示“一知半解”，甚至有 1.64% 表示“完全不了解”，教师教学还要更

多地结合学生的实际情况，让基础薄弱的学生也能学懂弄通。

您认为现在所学的专业课程能满足目标岗位的技能要求吗？	总体		男生		女生	
	人数	比例	人数	比例	人数	比例
不太清楚，要进一步实践	277	26.74%	168	28.67%	109	24.22%
肯定不行	56	5.41%	36	6.14%	20	4.44%
也许不行	58	5.60%	33	5.63%	25	5.56%
应该可以	412	39.77%	198	33.79%	214	47.56%
肯定可以	233	22.49%	151	25.77%	82	18.22%
合计	1036		586		450	

从学生对所学专业课程能满足目标岗位的技能要求回答来看，认为“可以”的有 62.26%，认为“不太清楚，要进一步实践”有点高，达 26.74%。我院非常重视实践教学，各类专业实训室建设完善，不仅实践课程达 60% 以上，还广泛地进行校企合作，开展顶岗实习活动。今后，在“认识实习、跟岗实习”还要加强，要多组织学生到专业对口的单位参观、观摩和体验，形成对实习单位和相关岗位的初步认识的活动。组织到实习单位的相应岗位，在专业人员指导下部分参与实际辅助工作的活动，较全面了解和掌握专业岗位的技能要求。

2、毕业生对学校满意情况

总体来看，您对母校的人才培养满意吗？	总体		男生		女生	
	人数	比例	人数	比例	人数	比例
非常不满意	37	3.57%	26	4.44%	11	2.44%
不太满意	57	5.50%	39	6.66%	18	4.00%
一般	512	49.42%	258	44.03%	254	56.44%
比较满意	297	28.67%	174	29.69%	123	27.33%
非常满意	133	12.84%	89	15.19%	44	9.78%
合计、满意度	1036	90.93%	586	88.91%	450	93.55%

人才培养关乎每一位毕业生学的发展前景，毕业生质量体现了学院办

学水平，决定着学院的未来。从调研数据可知，有 90.93%的毕业生对母校总体人才培养表示满意，较去年微有提高（89.32%），其中女生的满意度高于男生。男生选择比较满意和不太满意的比例要高，选择一般的比例要低，说明男生对人才培养要求跟高，也容易对学校人才培养的评价有明确的态度。

您愿意向亲友推荐您的母校吗？	总体		男生		女生	
	人数	比例	人数	比例	人数	比例
非常不愿意	51	4.92%	29	4.95%	22	4.89%
不太愿意	119	11.49%	62	10.58%	57	12.67%
不确定	353	34.07%	189	32.25%	164	36.44%
比较愿意	354	34.17%	203	34.64%	151	33.56%
非常愿意	159	15.35%	103	17.58%	56	12.44%
合计	1036		586		450	

省就业办调研数据显示，毕业生母校推荐度为 83.59%，较去年有所上升（78.01%），其中“非常愿意”的占比 15.35%，“比较愿意”的占比 34.17%。“不太愿意”和“非常不愿意”虽然有所下降，但应该还可以再低些，要加强与学生的沟通交流，辅导员应更多地关心学生的思想、生活，任课老师要关心学生学习情况，给予更多的关怀与帮助。

3、毕业生对就业创业服务评价

您认为母校在就业服务与指导方面最需要加强的是？（多选，限选3项）	总体		男生		女生	
	频数	比例	频数	比例	频数	比例
政策讲解	172	7.32%	100	7.55%	72	7.02%
信息提供与发布	331	14.08%	195	14.72%	136	13.26%
职业选择咨询/辅导	393	16.72%	213	16.08%	180	17.54%
就业/创业技能培训	473	20.12%	239	18.04%	234	22.81%
求职心理调试	245	10.42%	147	11.09%	98	9.55%
面试指导与训练	340	14.46%	207	15.62%	133	12.96%
入职前适应性培训	252	10.72%	140	10.57%	112	10.92%
升学指导	115	4.89%	63	4.75%	52	5.07%
留学指导	30	1.28%	21	1.58%	9	0.88%
合计	2351		1325		1026	

调研数据显示，毕业生对学院的就业服务与指导提出了自己的看法，认为需要加强的依次是：就业/创业技能培训、职业选择咨询/辅导、面试指导与训练、信息提供与发布、入职前适应性培训、求职心理调试，可以看出学院在就业服务与就业指导教学还不能满足学生的需求，要进一步提高创新创业和就业指导教学与质量。

从各系跟踪调查情况看，总体较为满意，选择“非常满意”约占 23%、“满意”约为 41%、“比较满意”约有 32%、“不太满意”约 4%，没有“非常不太满意”的。认为学院较好地开展了创新创业与就业指导教学和培训，通过多种平台进行就业辅导，提供了较多的就业信息和就业机会。

4、毕业生对人才培养工作综合评价

调研数据显示，2019 届毕业生对学院的人才培养工作是比较满意的，满意度的 90.93%。但对几个方面评价不均衡，最高的是教师授课水平（93.73%），其次是实践教学，而课程安排合理性满意度最低（88.03%）。从这三个方面评价反映，我院要提升教学满意度，首先应该对课程安排进行科学调整和改革，使之更符合现代专业需要，更适合我院学生实际；其次是提高我院的实践教学质量和水平，不断提升学生的专业实践能力，为学生今后的就业创业打好基础。

	非常差	较差	一般	较高	非常高	满意度
您对母校的人才培养满意吗？	3.57%	5.50%	49.42%	28.67%	12.84%	90.93%
您认为母校老师们授课水平如何？	2.03%	4.25%	48.17%	31.66%	13.90%	93.73%
您认为母校的课程安排合理性如何？	3.28%	8.69%	37.74%	36.49%	13.80%	88.03%
您认为母校的实践教学水平如何？	3.38%	7.82%	54.05%	22.30%	12.45%	88.80%
合计 1036 人						90.37%

二、用人单位对教育教学反馈

1、对毕业生总体评价

贵单位对该院校毕业生的总体满意度如何？	值	比例
非常不满意	1	0.56%
不太满意	3	1.69%
一般	50	28.09%
比较满意	90	50.56%
非常满意	34	19.10%
合计	178	

调研数据显示，用人单位对我院毕业生的总体是满意的，满意度为97.75%。持“非常满意”、“比较满意”和“一般”态度的比例分别为19.10%、50.56%和28.09%，“不太满意”和“非常不满意”的还是有2.25%。

贵单位对该院校人才培养工作的满意度如何？	值	比例
非常不满意	2	1.12%
不太满意	2	1.12%
一般	52	29.21%
比较满意	86	48.31%
非常满意	36	20.22%
合计	178	100.00%

用人单位对我院人才培养工作也表示满意，满意度为97.74%。其中“非常满意”占比20.22%，“比较满意”占比48.31%，“一般”比例29.21%，“不太满意”和“非常不满意”的也还有2.24%。

2、对毕业生创新能力评价

您认为我校培养的学生创新创业能力能满足当前工作的要求吗？	值	比例
满足	50	28.09%
基本满足	88	49.44%
说不清	34	19.10%
不满足	6	3.37%
合计	178	

调研数据显示，有77.53%用人单位认为我院培养的学生创新创业能力能满足当前工作的要求，认为不能满足的为3.37%。说明我院的创新创业

教学、大赛和实践活动是有成效的，成绩是良好的。

3、对毕业生专业能力评价

根据贵单位情况，您认为应届毕业生需要多久才能适应工作岗位？	值	比例
1个月以内	54	30.34%
1-3个月	91	51.12%
3-6个月	17	9.55%
6个月-1年	5	2.81%
1年以上	11	6.18%
合计	178	

从工作岗位适应情况来看：调研数据显示，用人单位比较肯定我院2019届毕业生专业能力，反映学生适应工作岗位能力较快较强，1个月以内有30.34%毕业生能适应工作岗位，3个月内适应工作岗位的达到81.46%，需要6个月以上适应工作岗位的不足9%。

贵单位招收的毕业生一年内离职比例如何？	值	比例
非常大	8	4.49%
比较大	21	11.80%
一般	91	51.12%
比较少	42	23.60%
几乎没有	16	8.99%
合计	178	

调研数据显示，大多数（83.71%）用人单位表示我院毕业就业基本稳定性，有近9%的用人单位表示我院毕业生“几乎没有”离职现象，有23.60%用人单位表示离职“比较少”。反映离职“比较大”和“非常大”的用人单位有16.29%，就业教育还是需要加强。

4、对学校就业服务工作评价

用人单位对我院就业服务工作评价是高的，总体满意度为**98.31%**，较去年略有提高（**97.27%**）。其中对“学院组织毕业生参加招聘情况”满意度最高，达到**98.88%**，去年这项最低“为**85.92%**”；其次是“招聘场地安排对接”，满意度为**98.31%**。“就业网站建设及信息服务的满意”有

所下降，为 96.63%（去年该选项最高为 97.96%）。为做好 2019 届毕业生就业服务工作，学院加强了宣传动员工作，精心组织合理安排招聘活动，获得了广大用人单位的好评。为提升就业网站建设，学院与“校聘云”签署共建就业网站的合作，将为用人单位和毕业生提供更好的信息服务。

	贵单位对该院校的就业服务的总体满意度如何？	贵单位对该院校的就业网站建设及信息服务的满意度如何？	贵单位对该院校组织毕业生参加招聘情况的满意度如何？	贵单位对该院校招聘场地安排对接的满意度如何？
非常不满意	1.12%	1.69%	0.56%	0.00%
不太满意	0.56%	1.69%	0.56%	1.69%
一般	29.21%	30.34%	33.15%	29.21%
比较满意	46.07%	47.75%	46.07%	47.75%
非常满意	23.03%	18.54%	19.66%	21.35%
满意度	98.31%	96.63%	98.88%	98.31%
均值				

5、单位招聘需求的反馈

Q17：贵单位录用毕业生时重视的主要因素是？ （多选，限选 3 项）	值	基于调研数比例
毕业院校	15	⑥8.43%
学历层次	24	④13.48%
所学专业	55	③30.90%
学习成绩	20	⑤11.24%
是否学生干部	9	5.06%
在校获奖情况	6	3.37%
综合素质	91	①51.12%
社会适应能力	67	②37.64%
相关行业实习经历	24	④13.48%
社会关系	6	3.37%
人品素质、忠诚度、责任心	91	①51.12%
学生原籍所在地	4	2.25%
其他	15	⑥8.43%
合计	427	178

调研数据显示，用人单位录用毕业生时最看重的是“人品素质、忠诚

度、责任心”和“综合素质”，其次是“社会适应能力”，再次就是“所学专业”。在使用非高端人才方面，用人单位对“毕业院校”和“学历层次”看得并不是那么重。

三、对教育教学反馈总结与建议

调研数据显示，用人单位对我院教育教学工作评价是客观的，对学院人才培养和就业服务工作是满意的。也对我院进一步提升教学质量提出了建议，如学生交往能力的培养、学会职业生涯规划和自我成长的管理、专业知识的传授、加强毕业生就业指导和就业网站建设及信息服务等方面多有提什空间。

培养具有一定专业知识技能，良好的个人养成习惯，有沟通能力、团队意识的毕业生。一是要坚持和加强素质教育，二是要加大力度进行教学改革，三是要加强实践教学，四是要开展丰富多彩的学生活动，培养和锻炼学生的多方面能力。